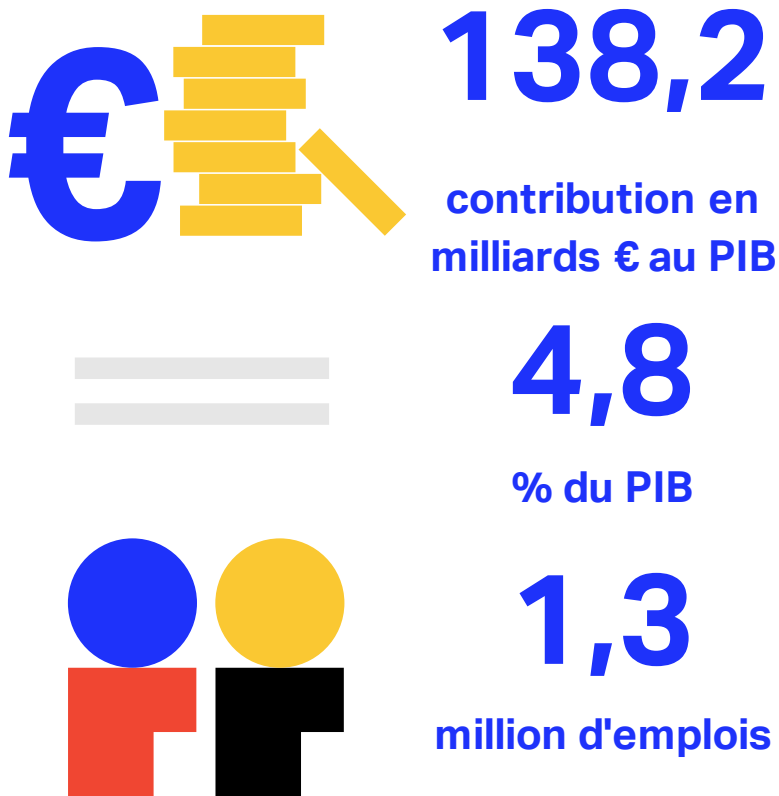


LA VALEUR DU TRANSPORT AÉRIEN EN FRANCE

Le secteur du transport aérien contribue de façon importante à l'économie française

Impact économique total de l'aviation en France



Il existe différentes façons de mesurer l'impact du transport aérien sur une économie. Deux indicateurs clés sont le nombre d'emplois et la contribution au Produit Intérieur Brut (PIB) générée par le secteur de l'aviation, y compris les compagnies aériennes, les autorités aéroportuaires et leurs entreprises partenaires, les fournisseurs de services de navigation aérienne (FSNA) et les constructeurs (acteurs de l'aviation « directs »). En France, 378 100 personnes sont directement employées dans l'aviation, générant 40 milliards € de production économique, soit 1,4% du PIB total.

Des avantages supplémentaires sont générés par l'ensemble de la chaîne d'approvisionnement, les dépenses des employés et les activités touristiques, contribuant au total de 138,2 milliards € au PIB et de 1,3 millions d'emplois.

Le tourisme soutenu par l'aviation contribue pour 22,9 milliards € au PIB du pays et emploie 258 900 personnes. On estime que les touristes internationaux en France contribuent pour 68,6 milliards €² à l'économie grâce à l'achat de biens et de

Source: Oxford Economics, 2023¹

services auprès d'entreprises locales.

Contribution au PIB et emplois dans l'industrie de l'aviation et du tourisme à la France



Compagnies aériennes	Aéroports, FSNA, fabrication civile	Soutien de l'aviation au tourisme
8,5 milliards €	32 milliards €	22,9 milliards €
58 300 emplois	319 800 emplois	258 900 emplois

Source: Oxford Economics, 2023³

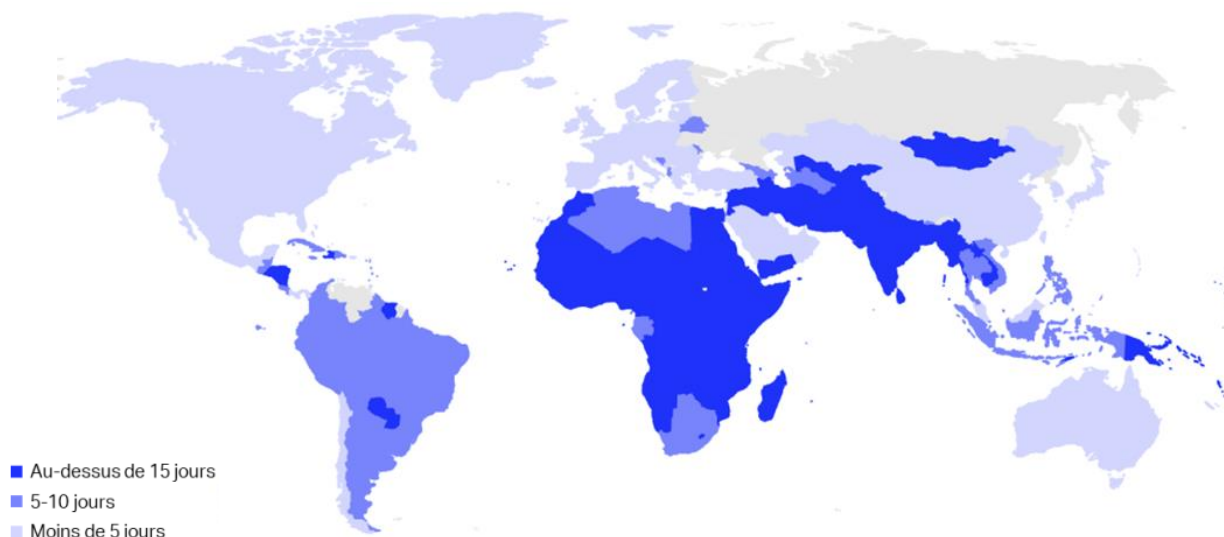
Remarque: Le tableau ci-dessus présente les principales composantes des résultats pour 2023; il ne tient pas compte des avantages indirects et induits, qui font également partie du total global.

L'aviation offre des avantages sociaux substantiels et étendus

L'aviation crée une gamme d'avantages sociaux et contribue de manière significative aux objectifs de développement durable (ODD) des Nations Unies.⁴ Le transport aérien améliore l'accès à l'éducation, rassemble les amis et les familles, facilite les échanges culturels et stimule le développement socio-économique. Agissant ensemble, ces forces permettent à un pays d'accroître son potentiel productif, d'assurer une croissance économique à long terme et d'appuyer la réduction de la pauvreté et l'amélioration du niveau de vie de tous les citoyens du pays.

Le coût des vols a une incidence sur l'ampleur des avantages qui peuvent être générés par le transport aérien. Au cours des 50 dernières années, les coûts des vols ont diminué de 70% à l'échelle mondiale,⁵ ce qui a rendu le transport aérien plus accessible. Le tarif aérien réel moyen en France a diminué de 34%⁶ entre 2011 et 2023, les habitants devant maintenant travailler 1,5 jour⁷ pour s'offrir un billet d'avion. Dans l'ensemble, 1 191 vols pour 1 000 habitants⁸ ont été effectués en 2023.

Le nombre de jours de travail requis pour pouvoir s'offrir un billet d'avion en 2023



Source: IATA Sustainability & Economics basé sur les données Direct Data Solutions (DDS) de l'IATA et du Groupe de la Banque Mondiale⁹

Le transport aérien facilite la circulation des marchandises, l'investissement et le commerce

L'aviation renforce le commerce et les investissements mondiaux, permet d'améliorer la productivité du travail et du capital, stimule l'innovation et favorise l'échange de connaissances. La circulation des marchandises, rendue possible par l'industrie du transport aérien, permet d'améliorer les résultats économiques grâce à une collaboration catalytique, à une spécialisation et à une allocation plus efficace des ressources dans tous les secteurs de l'économie locale et mondiale.

L'aviation joue un rôle crucial, par exemple en permettant le développement de chaînes d'approvisionnement dynamiques et efficaces, et en stimulant la croissance du commerce électronique. En temps de crise, le monde dépend du fret aérien pour fournir de l'aide humanitaire et des secours d'urgence.

2,2 millions de tonnes de fret aérien ont transité par les aéroports français en 2023, ce qui a soutenu les volumes totaux d'importation et d'exportation du pays.

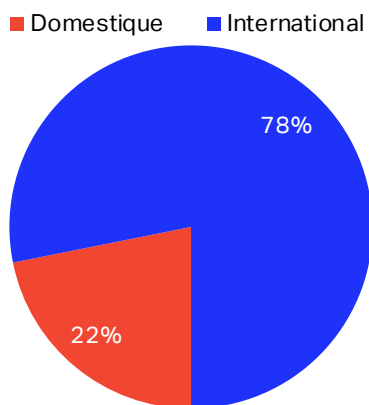


Source: Conseil international des aéroports (ACI), 2023 (données sur le fret); Le Groupe de la Banque mondiale, 2023 (données commerciales)

Un réseau d'aviation bien développé bénéficie à tous

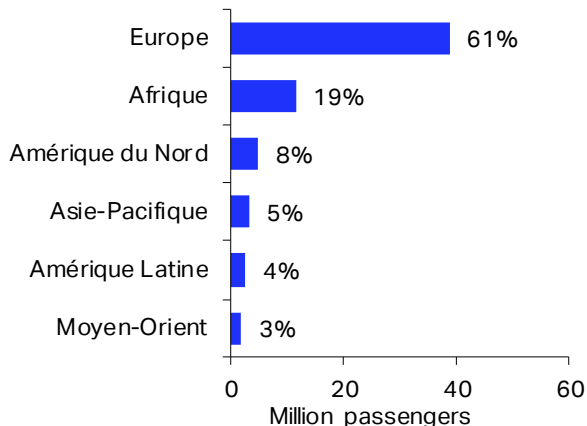
En connectant rapidement et en toute sécurité les habitants de différentes villes, le transport aérien génère des avantages pour les consommateurs et l'économie en général. Il rend le monde plus proche, enrichissant des vies et améliorant la diversité culturelle. Dans les zones rurales et éloignées ou en Outre-Mer, le transport aérien fournit une ligne de communication essentielle pour la population, assurant l'accès aux soins de santé, à l'éducation et souvent à l'emploi.

Départs de passagers O-D (origine-destination) domestiques de la France vers les régions



Source: IATA DDS, 2023

Départs de passagers O-D (origine-destination) internationaux de la France vers les régions



Source: IATA DDS, 2023

Remarque: L'Amérique Latine comprend l'Amérique du Sud et l'Amérique Centrale et les Caraïbes.

Le trafic aérien international a représenté 78% du total des départs origine-destination (O-D) pour la France en 2023, ce qui équivaut à 63,4 millions de départs de passagers. L'Europe est le plus important marché international pour les flux de passagers en provenance de la France, suivie de l'Afrique et l'Amérique du Nord. Près de 38,9 millions de passagers ont décollé de la France vers un autre pays d'Europe (61% du total), 11,7 millions vers l'Afrique (19% du total) et 4,9 millions vers l'Amérique du Nord (8% du total).

Top 10 des destinations les plus populaires de France

Londres	1	3,32 millions pax 5.2%
1,72 million pax 2.7%	2	Porto
Lisbonne	3	1,71 million pax 2.7%
1,58 million pax 2.5%	4	Rome
Madrid	5	1,51 million pax 2.4%
1,41 million pax 2.2%	6	Barcelone
Milan	7	1,32 million pax 2.1%
1,29 million pax 2.0%	8	Marrakech
Alger	9	1,10 million pax 1.7%
1,06 million pax 1.7%	10	Tunis

Source: IATA DDS, 2023

Remarque: Classement fondé sur le trafic O-D international en provenance du France, mesuré en fonction du nombre total de passagers au départ et en proportion du nombre total de passagers en 2023.



de passagers ont décollé à l'étranger



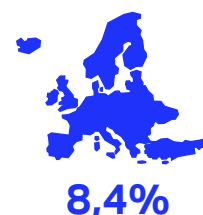
marché par départs de passagers

+33,1%

de croissance cumulative au cours de la dernière décennie



du trafic de passagers mondial



du trafic de passagers régional à l'échelle internationale

Source: IATA DDS, 2023

Remarque: Mesuré par les départs de passagers internationaux O-D.

La connectivité est essentielle au développement économique

La connectivité aérienne est essentielle pour libérer le potentiel de croissance économique et la prospérité d'un pays ; elle permet aux industries de toutes les régions du pays de s'engager dans des activités commerciales dynamiques. L'étendue de la connectivité nationale et internationale est un catalyseur et un accélérateur de la production et de la distribution des avantages économiques.

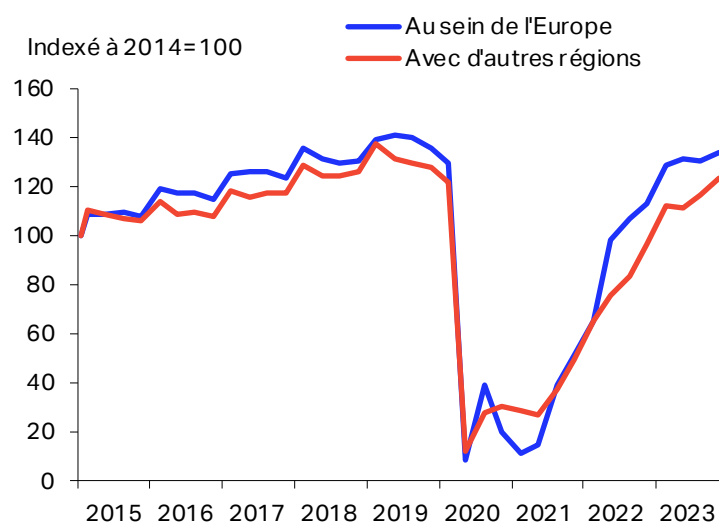
Indicateurs de connectivité aérienne pour la France

49	342	118	1,213	358	155
aéroports avec des vols commerciaux réguliers	aéroports internationaux directement connectés	pays reliés par des vols directs	vols internationaux à l'étranger par jour	nouvelles routes internationales au cours des 5 dernières années	compagnies aériennes exploitantes ¹⁰

Source: OAG, 2023

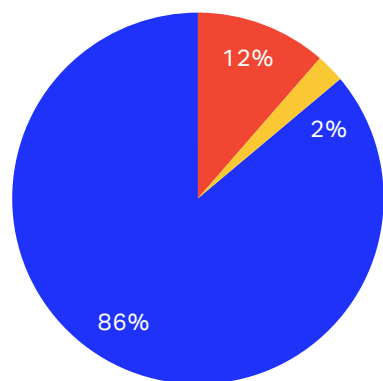
Depuis 2014, l'indice de connectivité aérienne internationale de la France a augmenté de 31% en Europe et de 16% dans toutes les autres régions. Il est également important de comprendre la nature de cette connectivité. Pour la France, 2% de tous les passagers arrivant à l'étranger ont poursuivi leur voyage sur une correspondance domestique. 86% des passagers ont terminé leur voyage au point d'entrée du pays ou ont continué à voyager en utilisant un mode de transport différent. 12% de tous les passagers arrivant en France en provenance de l'étranger ont poursuivi leur voyage vers une destination dans un autre pays.

Connectivité aérienne internationale de la France



Source: IATA Sustainability & Economics d'après les données du OAG, 2023¹¹

Arrivée des passagers poursuivant leur voyage aérien



■ Destination finale
 ■ En correspondance internationale
 ■ En correspondance domestique

Source: IATA DDS, 2023¹²

Notes

¹ Groupe d'action sur le transport aérien (Air Transport Action Group), 2024. Rapport aviation « Benefits Beyond Borders » basé sur les données d'Oxford Economics.

² Conseil mondial du commerce et du tourisme (World Trade and Tourism Council), 2023. Données et statistiques sur le tourisme.

³ Groupe d'action sur le transport aérien (Air Transport Action Group), 2024. Rapport aviation « Benefits Beyond Borders » basé sur les données d'Oxford Economics.

⁴ Groupe d'action sur le transport aérien (Air Transport Action Group), s.d. Objectifs de développement durable et aviation.

⁵ Groupe d'action sur le transport aérien (Air Transport Action Group), 2020. Rapport aviation « Benefits Beyond Borders ».

⁶ Les tarifs aériens réels font référence au tarif moyen pour les voyages O-D à partir du pays, ajusté en fonction de l'inflation. Calculé sur la base des données de IATA Direct Data Solutions (2023) et du Fonds monétaire international (International Monetary Fund) (2023).

⁷ Le nombre de jours que la population locale doit travailler pour s'offrir un vol est estimé sur la base du tarif moyen de voyage et du PIB par habitant en 2023. Calculé sur la base des données de l'IATA Direct Data Solutions (2023) et La Groupe de la Banque mondiale (World Bank) (2023).

⁸ Le nombre de vols par habitant est estimé en fonction du trafic de passagers O-D et de la population en 2023. Calculé sur la base des données de l'IATA Direct Data Solutions (2023) et La Groupe de la Banque mondiale (World Bank) (2023).

⁹ Le nombre de jours que la population locale doit travailler pour s'offrir un vol est estimé sur la base du tarif aérien moyen pour les voyages et du PIB par habitant en 2023. Calculé sur la base des données de l'IATA Direct Data Solutions (2023) et La Groupe de la Banque mondiale (World Bank) (2023).

¹⁰ Un seuil d'au moins un vol régulier par semaine est appliqué.

¹¹ L'indice de connectivité IATA est calculé comme la capacité totale de l'itinéraire (en termes de sièges disponibles) pondérée par la capacité de l'aéroport de destination. L'indice de connectivité est calculé à partir des données du OAG (2023).

¹² Fait référence aux passagers internationaux arrivant dans le pays et à leurs correspondances ultérieures. Par exemple, si un passager arrive dans le pays, mais n'effectue pas de vol domestique ni de vol international, il est classé dans la catégorie « aucune correspondance ultérieure ». Un passager qui se connecte à l'intérieur d'un pays est catégorisé comme « correspondance domestique ultérieure » et un passager à l'arrivée reliant un vol international est classé comme « correspondance internationale ultérieure ».